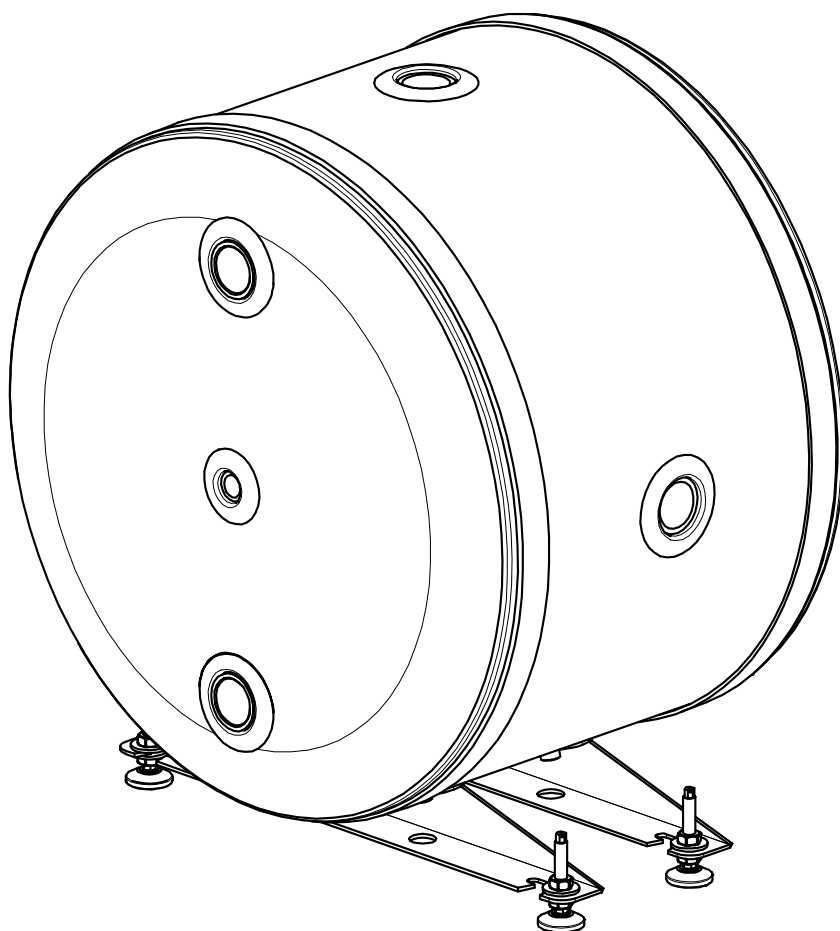


INSTRUCCIONES DE INSTALACIÓN Y FUNCIONAMIENTO

→ BT 50



DOMUSA
T E K N I K

Le damos las gracias por haber elegido un producto de **DOMUSA TEKNIK**. Dentro de la gama de productos **DOMUSA TEKNIK**, ha elegido usted un modelo de la gama **BT**, un buffer de primario, que unido a una bomba de calor de la gama **DUAL CLIMA** es capaz de proporcionar el nivel de confort adecuado para su vivienda equilibrado y económico.

Este documento constituye una parte esencial del producto y deberá ser entregado al usuario final. Es conveniente leer atentamente las advertencias y consejos contenidos en este manual, ya que proporcionan indicaciones importantes en cuanto a seguridad de la instalación, uso y mantenimiento.

La instalación de estos acumuladores debe ser efectuada únicamente por personal cualificado, de acuerdo con las normas vigentes y siguiendo las instrucciones del fabricante.

Tanto la puesta en marcha, como cualquier maniobra de mantenimiento de estos acumuladores, debe ser efectuada únicamente por los Servicios de Asistencia Técnica autorizados por **DOMUSA TEKNIK**.

Una instalación incorrecta de estos acumuladores puede provocar daños a personas, a animales y materiales, de los cuales el fabricante no se hace responsable

ÍNDICE

	<u>Pág.</u>
1 ADVERTENCIAS DE SEGURIDAD.....	2
1.1 PRECAUCIONES CONTRA HELADAS.....	2
2 INSTRUCCIONES PARA LA INSTALACIÓN	2
2.1 INSTALACIÓN HIDRÁULICA.....	2
2.2 EMPLAZAMIENTO	2
2.3 MONTAJE.....	3
2.3.1 MONTAJE MURAL Y TECHO	4
2.3.2 MONTAJE A SUELO	4
2.3.3 POSICIÓN DE LOS SOPORTES	5
2.4 RESISTENCIA ELÉCTRICA OPCIONAL	5
3 CROQUIS Y MEDIDAS.....	5
4 PUESTA EN MARCHA.....	6
5 ENTREGA DE LA INSTALACIÓN.....	6
6 CARACTERÍSTICAS TÉCNICAS.....	6
7 LISTADO DE COMPONENTES DE REPUESTO	7

1 ADVERTENCIAS DE SEGURIDAD

La instalación hidráulica debe ser efectuada por personal cualificado, respetando la reglamentación de instalación vigente.

Todas las intervenciones en el sistema deben ser realizadas por un Servicio de Asistencia Técnica autorizado por **DOMUSA TEKNIK**, ya que la modificación de su configuración puede provocar errores de funcionamiento y daños graves.

Este aparato pueden utilizarlo niños con edad de 8 años y superior y personas con capacidades físicas, sensoriales o mentales reducidas o falta de experiencia y conocimiento, si se les ha dado la supervisión o formación apropiadas respecto al uso del aparato de una manera segura y comprenden los peligros que implica. Los niños no deben jugar con el aparato. La limpieza y el mantenimiento a realizar por el usuario no deben realizarlo los niños sin supervisión.

1.1 Precauciones contra heladas

Se deben tomar precauciones ante posibles heladas, con el fin de evitar daños en la instalación. Se aconseja añadir anticongelante al agua existente en el interior del intercambiador (serpentin) del depósito, que deberá ser compatible con las normas de higiene pública y no podrá ser tóxico. **DOMUSA TEKNIK** recomienda utilizar propilenglicol, aconsejando contactar con el fabricante del producto antes de su utilización.

Para largos períodos de parada de la instalación, se deberá **vaciar toda el agua del acumulador**.

2 INSTRUCCIONES PARA LA INSTALACIÓN

2.1 Instalación hidráulica

La instalación hidráulica debe ser efectuada por personal cualificado, respetando la reglamentación vigente (RITE) y teniendo en cuenta las siguientes recomendaciones:

- Se recomienda intercalar llaves de corte entre la instalación y el acumulador, con el fin de simplificar los trabajos de mantenimiento.
- Dejar espacio disponible alrededor del acumulador para efectuar operaciones de mantenimiento y reparación.
- Colocar purgadores y dispositivos adecuados para el buen desalojo del aire del acumulador en la fase de llenado de la instalación.

2.2 Emplazamiento

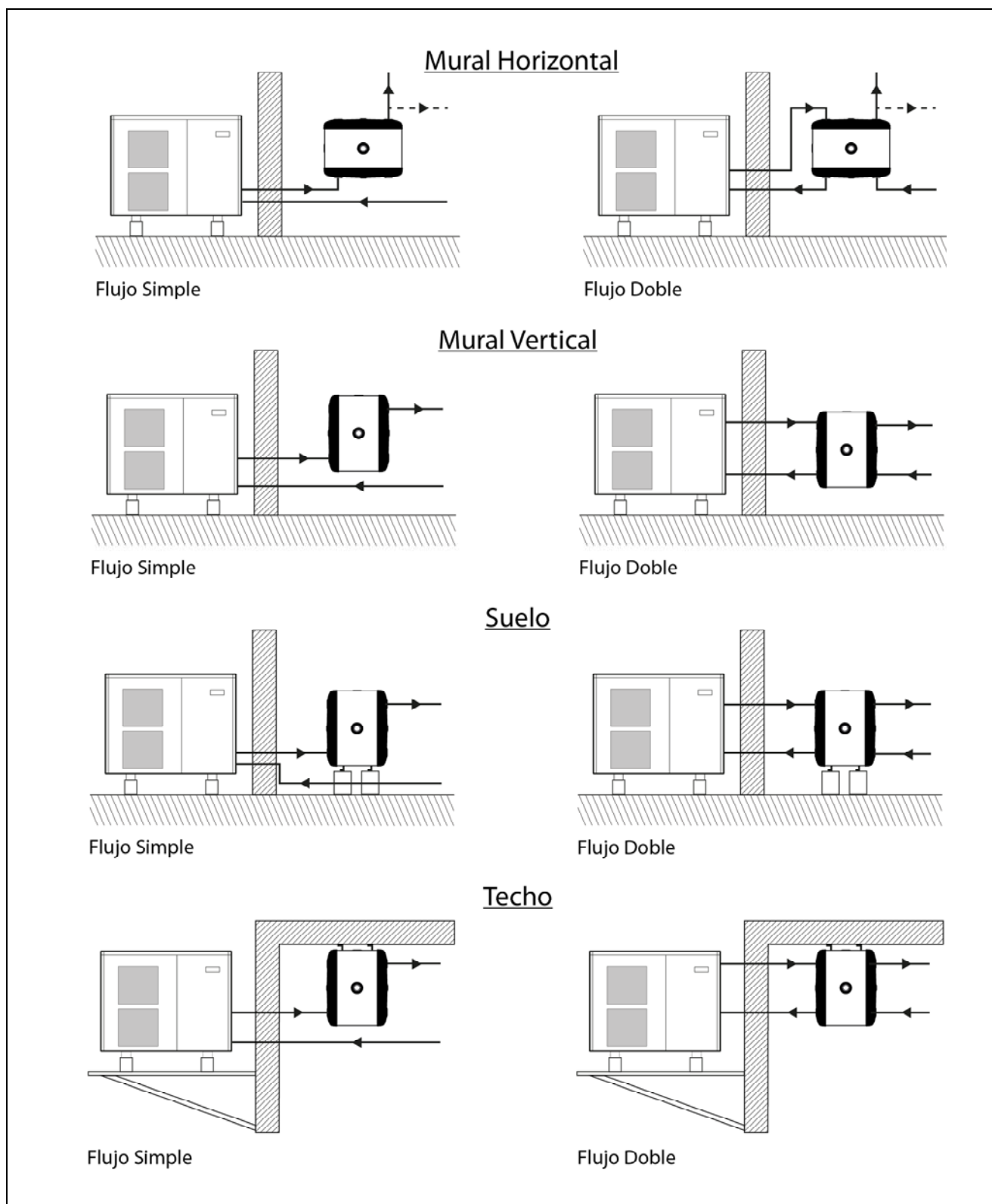
El acumulador no debe instalarse a la intemperie o en un lugar en el que pueda quedar expuesto a inclemencias climatológicas.

Para un mejor aprovechamiento energético, el acumulador debe instalarse lo más cerca posible del generador de calor.

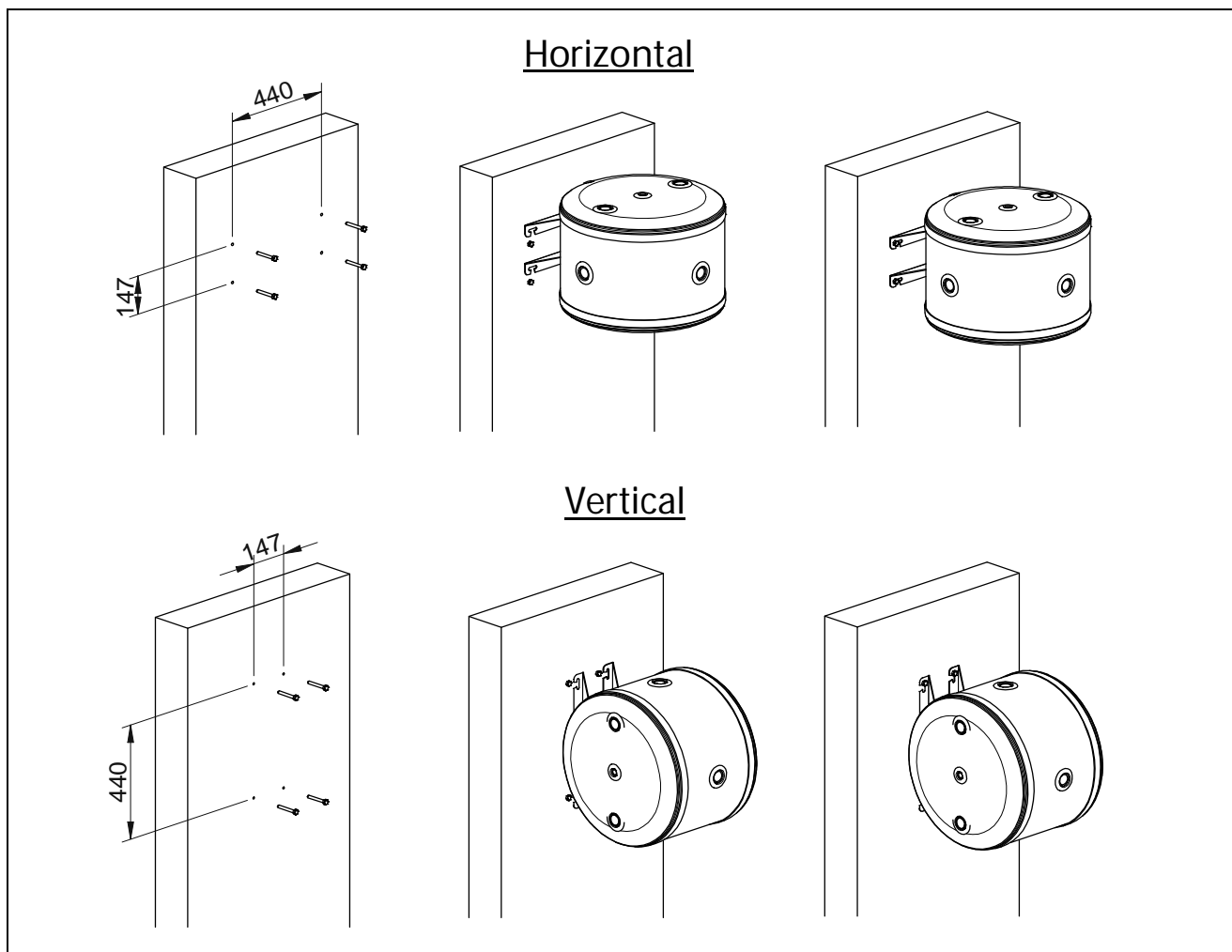
Al elegir el emplazamiento se debe tener en cuenta el peso del acumulador lleno, y que esté protegido contra heladas. Las tuberías deben tener un aislamiento térmico conforme a la normativa vigente.

2.3 Montaje

El depósito **BT 50** se puede montar de muchas formas diferentes (Horizontal, Vertical, Mural, Suelo, ...). Con el depósito se suministran los soportes (montados), patas y accesorios necesarios para su instalación en cualquiera de los siguientes ejemplos de instalación:



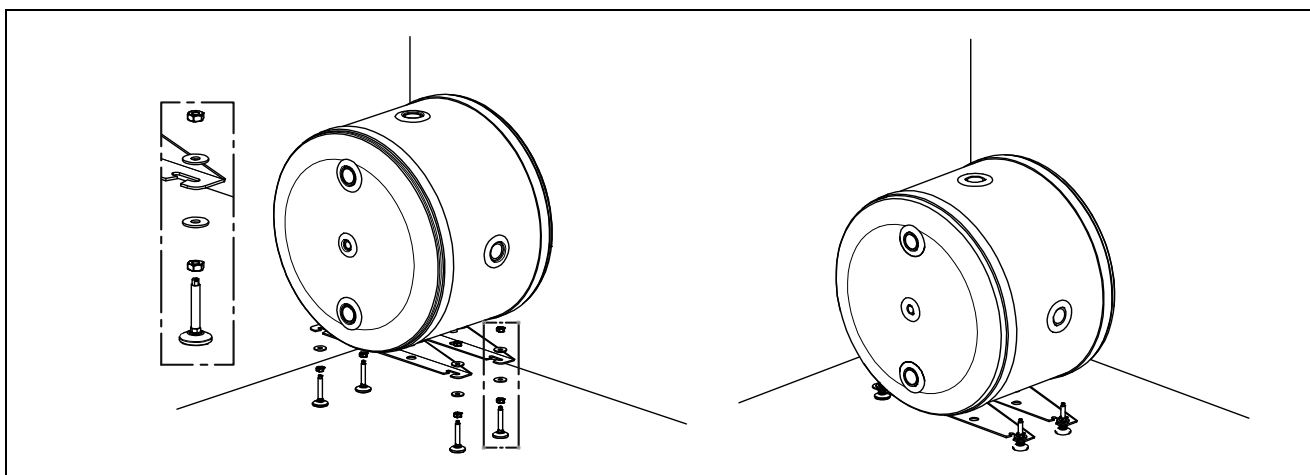
2.3.1 Montaje mural y techo



Realizar 4 agujeros según las cotas y colocar las fijaciones apropiadas, en función del peso del acumulador y tipo de pared. Dejar las fijaciones sin apretar hasta colgar el acumulador.

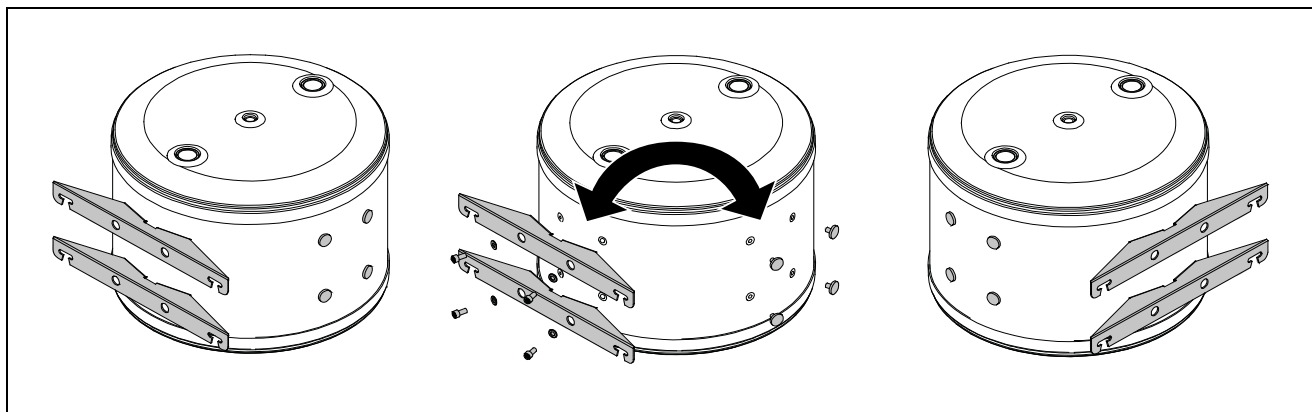
Nota: No se suministran las fijaciones con el acumulador.

2.3.2 Montaje a suelo



Realizar el montaje de las patas según la imagen, con las tuercas M10 y arandelas suministradas con el acumulador.

2.3.3 Posición de los soportes



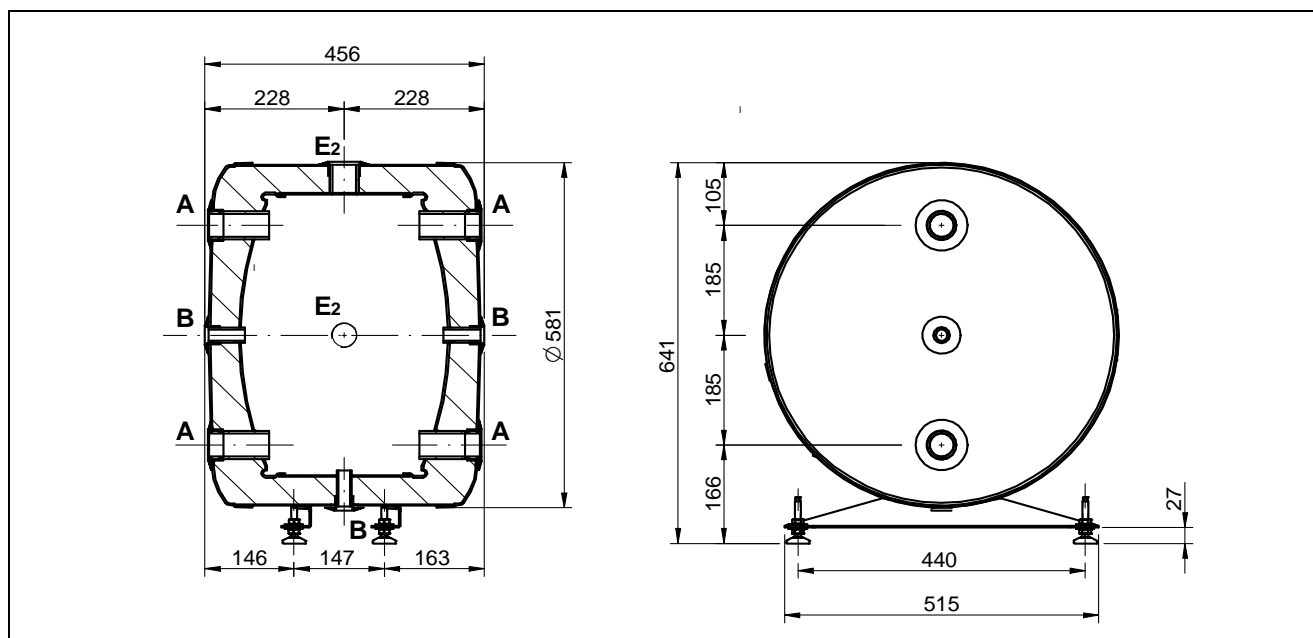
Los soportes vienen montados en una posición determinada desde fábrica. Con el fin de facilitar el montaje del depósito, estos soportes podrán montarse en otra posición, según lo descrito en la imagen.

2.4 Resistencia eléctrica opcional

Aunque los equipos **BT 50** van equipados con todos los componentes necesarios para su funcionamiento, **DOMUSA TEKNIK** ha creído interesante ofrecer resistencias eléctricas opcionales para los casos en los que se necesiten prestaciones especiales.

El acumulador **BT 50** lleva dos tomas (**E₂**) para la conexión de una resistencia eléctrica de apoyo para el circuito de calefacción. **DOMUSA TEKNIK** suministra como opción tres resistencias de 1,5, 2,5 ó 3,5 kW. Para su instalación, leer detenidamente las instrucciones de montaje suministradas con las mismas.

3 CROQUIS Y MEDIDAS



BT 50		
Toma A	A Ø	1 1/4" H
Toma E2	E2 Ø	1 1/4" H
Toma B	B Ø	1/2" H

4 PUESTA EN MARCHA

Para que la garantía tenga validez, la puesta en marcha del acumulador deberá ser realizada por un **Servicio de Asistencia Técnica oficial de DOMUSA TEKNIK**. Antes de proceder a dicha puesta en marcha, se deberá tener previsto:

- Que la instalación esté llena de agua y purgada correctamente.
- Que el purgador funcione correctamente.
- Que las conexiones hidráulicas se han hecho correctamente.
- Que las conexiones y empalmes no tengan fugas.

5 ENTREGA DE LA INSTALACIÓN

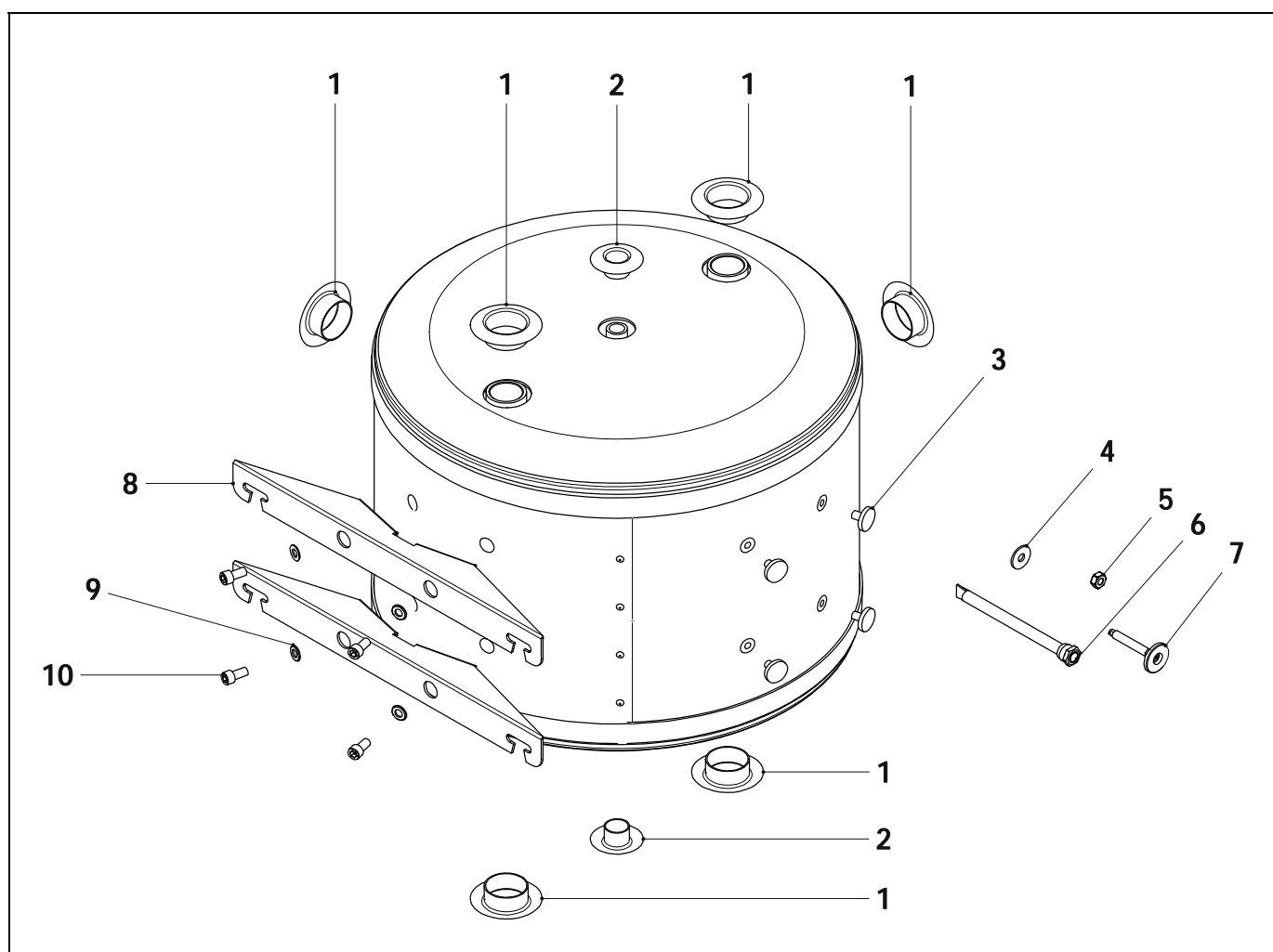
El Servicio de Asistencia Técnica, una vez realizada la primera puesta en marcha, explicará al usuario el funcionamiento del acumulador, haciéndole las observaciones que considere más necesarias.

Será responsabilidad del instalador el exponer al usuario el funcionamiento de cualquier dispositivo de mando o control que pertenezca a la instalación y no se suministre con el acumulador.

6 CARACTERÍSTICAS TÉCNICAS

		BT 50
Instalación		Suelo /Mural
Volumen Buffer	L	50
Temperatura máx. de primario	° C	120
Presión máx. de trabajo primario	MPa bar	0,3 3
Peso en vacío	Kg	30
Peso lleno	Kg	80

7 LISTADO DE COMPONENTES DE REPUESTO



<u>Pos</u>	<u>Código</u>	<u>Denominación</u>
1	CFER000087	Embelledor 1 1/4" negro
2	CFER000084	Embelledor 1/2" negro
3	CFER000166	Tornillo de apriete manual
4	CFER000116	Arandela DIN-9021 M-10
5	CFER000172	Tuerca DIN-934 M-10
6	SCOB012866	Vaina portabulbo
7	CFER000106	Pata ajustable M-10
8	SEPO001342	Soporte mural
9	CTOR000162	Arandela DIN-125 A M-10
10	CTOR000173	Tuerca DIN-932 M-10 x 20

BT 50

NOTAS:

[illegible]

NOTAS:

[illegible]

DOMUSA

T E K N I K

DIRECCIÓN POSTAL

Apartado 95
20730 AZPEITIA
Telfs: (+34) 943 813 899

FÁBRICA Y OFICINAS

Bº San Esteban s/n
20737 ERREZIL (Gipuzkoa)

www.domusateknik.com

DOMUSA TEKNIK, se reserva la posibilidad de introducir, sin previo aviso, cualquier modificación en las características de sus productos.



CDOC001747

02/18